

ご到着お疲れ様でした

まずはゆっくり、
おからだを休めてください

その後、この「リラのいえ・ご利用の手引き」をご一読ください。皆様に安心して施設を使用していただくための説明やお願いが書かれています。

*リラのいえの各個室に据え置いている、ご利用の手引きです。

利用予約された方は、よろしければ事前にご確認ください。

*ホームページ掲載用に一部変更していますので、

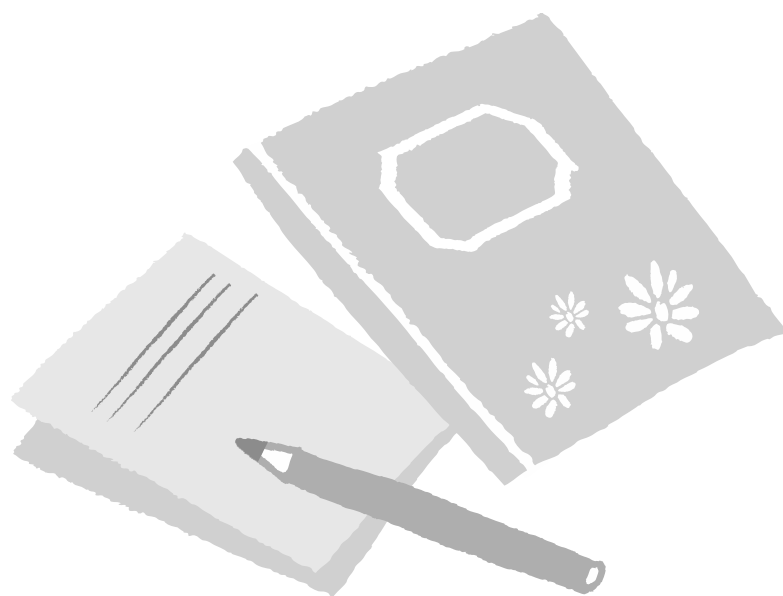
入室後に再度ご確認をお願いいたします。



入室されたら

入室時にお渡しした書類の記入と提出をお願いします

- 申し合わせ書
- 利用申込書
- 家族利用状況表



お部屋の備品のこと

できるだけ日常に近い環境になるように、各部屋に以下の備品をそなえています

1. テレビ・テレビ台
2. 冷蔵庫
3. ミニテーブル
4. 壁額絵
5. エアコン
6. 物干し台
7. 入口マット
8. 寝具（敷き布団・掛け布団・枕・マットレス・毛布・座布団）
*ベッドはありません。
9. 防災用品（ヘルメット・ランタン・笛）
10. 浴室・トイレ用の消耗品・掃除用具
11. ゴミ箱・台拭き・雑巾・バスマット
12. リモコン類（テレビ・エアコン・照明用）
13. 利用者の「つぶやきノート」



*お部屋でWi-Fiをご利用いただけます。

*消耗品が不足になりましたらスタッフにお知らせください。

*備品に不具合があった場合はスタッフにお知らせください。

*ベビーバスを貸し出しできますので、スタッフにお声がけください。

施設の出入りのこと



施設に出入りする際のお願いです

● 鍵について

・滞在中は、玄関用の鍵（カードキー）とお部屋の鍵を、ご自身で管理していただきます。

● 外出／帰室の時間記入

管理室前のカウンターに記入表がありますので、お出かけとお帰りの際にご記入ください。

● 利用者用スリッパについて

外出の際はお部屋ごとの靴入れへ。戻られたらお部屋前の廊下にお脱ぎください。（衛生面と在室の確認のため）

● 手洗いの励行

- ・感染症の流行にかかわらず、外から戻られたら手洗いをお願いいたします。
- ・感染症流行期は加えて検温していただく場合があります。

● 門限

門限はありませんが、深夜（23:00以降）に帰室される場合は事前に管理室にお伝えいただくとともに、帰室時の物音にはご注意ください。

● 外泊する場合

外泊届を提出していただきます。管理室までお知らせください。

管理室のこと

管理室でうけたまわれること

● 対応時間

当直スタッフが23:00まで対応します。時間外に体調不良やお困りごとがありましたら、お部屋の内線電話からお声がけください。

● 利用者サービス

• 郵便取り次ぎ

お部屋の入り口に「郵便物が届いています」の札をかけます。

• 宅配便取り次ぎ

[受取り] お部屋の入り口に「郵便物が届いています」の札をかけます。

[発送] 退室の際に、着払いか集荷に立ち会える時に限り取り次ぎます。

• お買い物代行

体調不良等で外出できない時や、近隣で手に入らない物などを代行します。

*リラのいえでは24時間、スタッフが常駐しています。

ご質問やお困りごとがありましたら、どうぞ遠慮なく管理室へお声がけください。



寝具(リネン)のこと

衛生的な良い眠りのためにお守りいただきたいこと

● リネンは必ずご使用ください

寝具は共用ですので、リネン(枕カバー／掛け布団カバー／シーツ)は必ずかぶせておやすみください。

● リネンは定期的に交換します

1週間を超える滞在の場合は、1週間ごとに全て交換します。

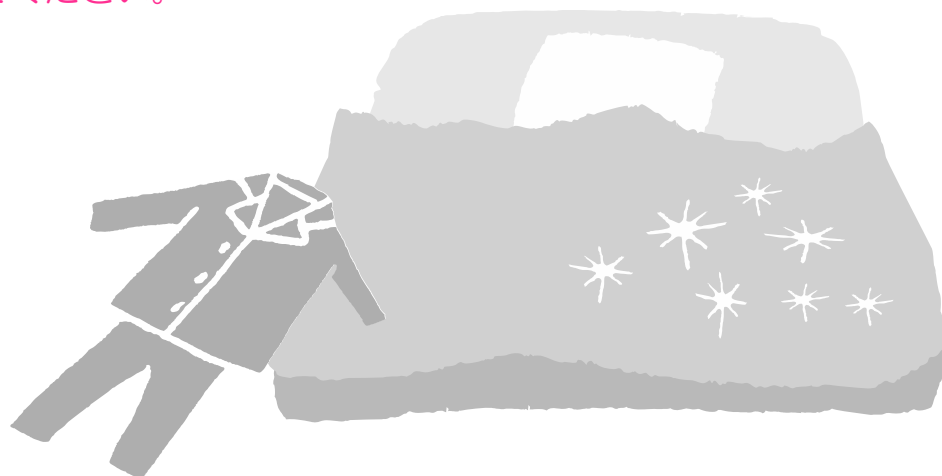
交換日には札をお部屋の入り口に掛けますので、洗濯室の棚からお持ちください。

● リネンの返却先(交換日、及び退出日)

- 掛け布団カバーとシーツは洗濯室の“使用済みリネン用の青い袋”にそれぞれ入れてください。
- 枕カバーは洗濯用ネットに入れてください。

* 毛布の使用について

毛布用のカバーはありません。ご使用の際は必ず掛け布団の上に重ねて使用してください。



お食事のこと

(キッチンの使い方)



お食事と、キッチンの使い方についてのお願いです

● お食事する場所

ダイニングのテーブルでお食事をしてください。

お部屋の衛生面や匂いを残さないためですので、ご協力お願いします。

● キッチンの使い方

- ・ **使用時間の制限はありませんが基本6:00~23:00とし、特に深夜はお静かにお願いいたします。**
- ・ お鍋や食器など、おもだったものは揃っています。
- ・ 冷蔵庫を使う場合は、私物についてはお名前を記入し、消費期限にお気をつけください。(食中毒を防ぎましょう！)
- ・ 電気機器の消し忘れにご注意ください。

IH調理器は使用後に元電源を切ってください。

換気扇も使用後はOFFにしてください。

トースター、ポットはカウンターの上でお使いください。電気釜は所定の場所から動かさず、いずれも使用後はコンセントを抜いてください。

● ゴミの分別 (決まったゴミ入れに廃棄願います)

- ・ 燃やすゴミ-----食べ残し、紙類、汚れたプラスチックやラップ
 - ・ プラごみ -----プラマークの付いているもの
 - ・ 缶/ビン/ペットボトル (この3種は一緒に良い)
- * 各ゴミ入れ周辺に、詳細の注意書がありますのでご確認ください。

● 食材について

- ・ **ダイニングの食材はご寄付頂いたものですので、全て無料です。**
- ・ 使い切れずに冷蔵庫に入れる場合は開封日を明記願います。

お掃除、お洗濯のこと

お部屋のお掃除と、お洗濯に関する説明です

● お掃除について

- ご利用中のお部屋のお掃除は皆様をお願いしています。
お掃除の仕方については、お部屋にある「お掃除ガイド」を参照ください。
- お部屋で出たゴミはキッチンで出たゴミと同様に分別し、キッチンのゴミ入れに廃棄してください。（紙おむつはキッチン屋外の入れ物に廃棄）

● お洗濯について（洗濯室の使い方）

- 空いている洗濯機は自由に使えますが、特に23時以降のご使用はお控えください。
- 使用中は棚にある個室名の札を洗濯機のフタに置いてください。
- 洗濯後はカビ防止のために、ゴミ取りネットをきれいにしてください。
- 洗剤は洗濯室に備え付けのものが無料で使えます。
- 柔軟剤のご用意はありません。（ヘドロ詰まりの原因になるため）

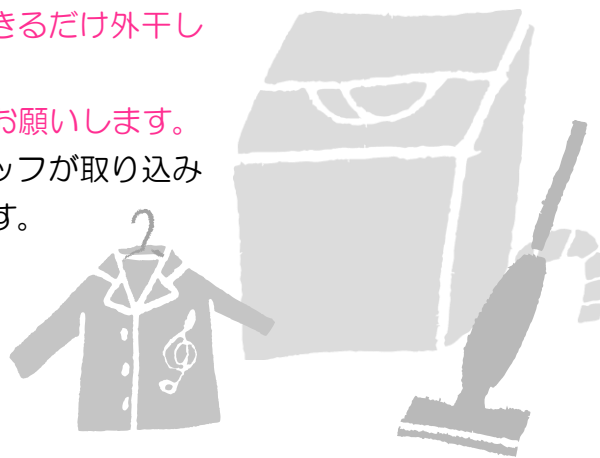
● 洗濯物を干すとき

- 陽のあるうちはできるだけ屋外の物干をご利用ください。
- 下着類や、午後陽が落ちてからはお部屋の物干しをご利用ください。

*お急ぎの場合は乾燥機もありますが、できるだけ外干しをお願いします。

乾燥機を使った際はフィルターの掃除をお願いします。

*お戻りが夕方以降になった場合は、スタッフが取り込みホールの物干しにかけさせていただきます。



防災のこと

災害時の対応 … 利用者さんの安全のために

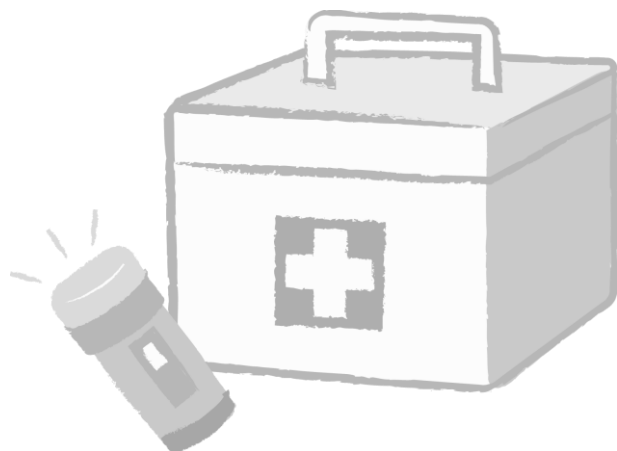
● 館内／敷地内、ともに禁煙です。

● 災害が起こったら

- 屋外退避が急がれる状況を除いて、まずはダイニングに集合してください。その後スタッフが点呼し皆様の安全を確認します。
- 点呼の後にはスタッフの指示に従ってください。
- 時間帯によってはスタッフが1名のことがあります。
責任者に引き継ぐまで、一時的にスタッフが不在になることがありますのでご承知おきください。

● 防災用品／非常用電源について

- 各部屋にはヘルメット／ランタン／笛、をそなえています。
- 防災倉庫にはテント／簡易トイレ／発電機などの防災用品を常備しています。
- 停電時には最低限の電源確保のため、太陽光発電設備が稼働します。
携帯電話の充電はキッチンカウンターの非常用コンセントがご利用になれます。



こんなときは…

● 退室日が変更になったら

すみやかに管理室までお知らせください。

● 体調が悪くなったら

ご遠慮なく内線電話で管理室にお声がけください。

具合によっては近隣の病院をご紹介します。

● 外から食事を取り寄せたいとき（ウーバーや出前館）

• 各自で注文可能ですが、管理室の閉まる23時以降はご遠慮ください。

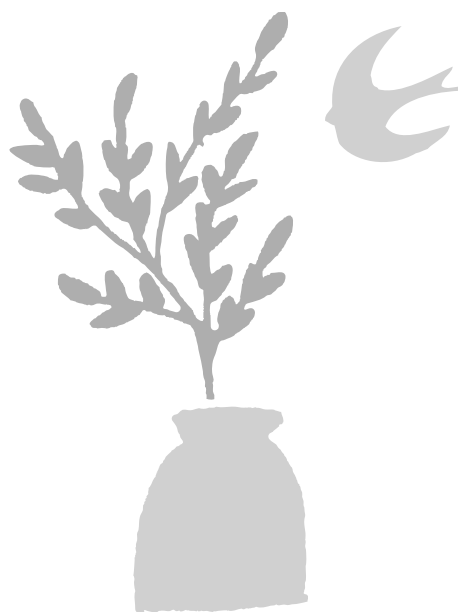
• 注文されましたら、一言管理室へお声がけください。届き次第お知らせいたしますので、配達員より直接お受け取りください。

● 近隣のお店を知りたい（スーパー・コンビニ・レストランなど）

管理室にお尋ねください。掲示板にもいくつか貼り出しております。

● タクシーを呼びたい

掲示板に貼り出しておりますので、ご自身でお呼びください。



退出するとき

★退出時間：午前10：00まで
(それ以降のご利用についてはご相談ください)

次の利用者さんにも心地よく使っていただくために

● 退出前日に行うこと

入室時にお渡しした「家族利用状況表」にご記入後、前日までになるべくお早めに管理室に提出をお願いします。

● お部屋のお掃除

「お掃除ガイド」を今一度ご確認くださいのうえ、私物を残さないようにお掃除をしてください。

● お部屋のチェック

- 掃除が終了し、荷物を廊下に出したら管理室にお知らせください。
スタッフが利用者さんと一緒に、お部屋のチェックをさせていただきます。(お掃除やお忘れ物の確認)
- 鍵をスタッフにお戻しください。

● 利用料の支払い

スタッフが利用明細書と振込用紙をお渡しします。お帰りになってからおよそ1週間以内にゆうちょ銀行にお振込をお願いします。

*ゆうちょ以外の金融機関からのお振込みも可能です。

*ネットバンキングもご利用いただけます。

お忘れ物はありませんか？

どうぞお気をつけてお帰りください。

